



Acreditar no potencial das juventudes é  
o primeiro passo para a transformação.

# 2025

**Relatório de Atividades**



# Sumário

4	<b>Destaques de 2025</b>
7	<b>Impacto institucional</b>
13	<b>Nossa história</b>
18	<b>Nosso desafio</b>
21	<b>Nossas iniciativas</b>
23	Programa Escolaí
35	Mapeamento pelas Juventudes
42	<b>Transparência</b>
47	<b>Governança</b>

# Mensagem do Conselho

Em cada ciclo da nossa história, buscamos aprender, amadurecer e fortalecer nossa contribuição para ampliar possibilidades de futuro para jovens em situação de vulnerabilidade social.

Em 2025, vivemos um importante momento de consolidação, dando continuidade a uma história construída desde 1999 com compromisso público, capacidade de articulação e visão de longo prazo.

Vimos o Programa Escolaí celebrar 20 anos de atuação em parceria com escolas públicas e acompanhamos o fortalecimento do Mapeamento pelas Juventudes, com 138 organizações participantes.

Em um contexto marcado por desigualdades persistentes, acreditamos que investir em juventudes é uma escolha estratégica para o presente e para o futuro do Brasil, o que exige atuação coletiva, escuta, parceria e disposição para construir soluções de forma colaborativa.

Este relatório reúne parte dessa construção realizada ao longo do ano, compartilhando resultados e aprendizados para que mais jovens possam acessar melhores oportunidades e construir os seus próprios futuros.

Aos nossos conselheiros, empresas parceiras, voluntários, educadores e todos que de muitas formas estão ao nosso lado nos apoiando, meu agradecimento.

Boa leitura.



**BERNADETTE  
COSER DE OREM**

Presidente do Conselho Curador



**Destiques**  
de 2025

DESTAQUE DE 2025

# Programa Escolaiá



**50,6 mil**  
estudantes  
alcançados



**93**  
escolas\*  
participantes



**8**  
municípios  
**3**  
estados  
brasileiros:  
São Paulo,  
Rio de Janeiro e  
Espírito Santo



**9,6**  
**de satisfação**  
Maior índice  
de satisfação  
da história do  
programa

**98%** dos  
educadores  
perceberam  
mudanças  
positivas nos  
estudantes

\*Espaços de acesso a direitos para os jovens e suas famílias.

DESTAQUE DE 2025

# 2ª edição do Mapeamento pelas Juventudes

**138**

organizações mapeadas

**27**

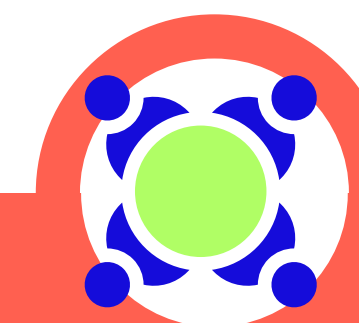
estados representados

**50%**

de crescimento em relação à 1ª edição (2023)

**+1 milhão**

de jovens alcançados pelas organizações participantes

**72%**

participam de redes da sociedade civil ou conselhos de direitos



# **Impacto** institucional

Em 2025, ampliamos nossa atuação institucional fortalecendo a participação em fóruns qualificados, tornando nossa comunicação mais estratégica e estabelecendo alianças para o impacto coletivo.

Assim, mobilizamos parceiros, ampliamos oportunidades e posicionamos a pauta das juventudes em agendas relevantes do país.

## Parcerias iniciadas em 2025

- **IDIS**, parceiro no plano de monitoramento e avaliação do Programa Escolaí
- **Fundo Agbara**, parceiro nas dez novas missões sobre diversidade cultural afro-indígena do Programa Escolaí
- **Abrace uma Causa**, parceira da campanha de doação de pessoas físicas via Imposto de Renda



ACBADA  
AGBARA



## Participação no Congresso GIFE

Em maio, estivemos presentes no 13º Congresso GIFE, em Fortaleza (CE), participando do painel “Desafios e Oportunidades no Investimento Social Privado para e (com) as Juventudes”. Estivemos junto a representantes do Juventudes Potentes/United Way Brasil, da Fundação Roberto Marinho e da Em Movimento. Na ocasião, Júlia Tavares, gerente de Comunicação, compartilhou a experiência dos 20 anos do Programa Escolaí.



## Campanha de Doação de Pessoa Física via Imposto de Renda

O Programa Escolaiá integrou a campanha com projeto aprovado na Lei Rouanet. A iniciativa permitiu que pessoas físicas que declaram IR no modelo completo destinem até 6% do imposto devido em apoio aos sonhos e projetos de vida dos estudantes de escolas públicas.

Em parceria com a plataforma Abrace uma Causa, o processo foi simplificado, com opção de simulação do potencial de doação e efetivação via boleto e cartão de crédito.

Saiba mais [↗](#)



## Doações diretas e em parceria

Doamos um trailer odontológico à Ação Social Salesiana de Vitória (ES) para ser revertido em iniciativas voltadas à formação, à aprendizagem e ao desenvolvimento social de adolescentes, jovens e famílias em situação de vulnerabilidade.

Também atuamos em articulação com parceiros para apoiar ações emergenciais no Rio Grande do Sul. Junto com a Tegma, contribuímos para o transporte de mais de 35 toneladas de roupas e produtos de limpeza doados pela Cruz Vermelha São Paulo para famílias impactadas pelas enchentes de 2024.



*Ao diversificar as frentes de captação de recursos na Fundação, percebemos novos perfis de pessoas e organizações dispostas a somar forças para ampliar os horizontes de nossas juventudes.”*

**GABRIELA TORRES**

Coordenadora de  
Relacionamento Institucional

## Compromissos em rede

Seguimos conectadas a agendas nacionais relevantes, como o **Pacto pela Inclusão Produtiva das Juventudes**, iniciativa do Ministério do Trabalho e Emprego (MTE), da Organização Internacional do Trabalho (OIT), do UNICEF e do Pacto Global da ONU no Brasil. Essa participação reforça nosso compromisso com a colaboração e com a construção de oportunidades para as novas gerações. Internacionalmente, somos signatárias e participamos da rede de inovadores sociais Catalyst Now.



## Time em desenvolvimento

Em 2025, investimos no fortalecimento interno da equipe e de convidados, com uma formação em diversidade conduzida pela Kinah, consultoria especializada que nos ajudou a compreender melhor os fundamentos de Diversidade, Equidade, Inclusão e Pertencimento (DEI), aprofundar o olhar para as questões raciais e refletir sobre práticas institucionais com impacto direto em nossa atuação junto aos jovens.



## Parcerias estabelecidas para 2026

- **Fundação Iochpe**, parceira no Escolaí Mentoria. A iniciativa contará com metodologia do Formare Mentoria para conectar nossos jovens a profissionais voluntários de empresas parceiras.
- **Instituto Porvir**, com patrocínio e participação no Festival Encontro com o Porvir, em São Paulo, referência na valorização de professores no país.

FUNDAÇÃO  
IOCHPE



## Visibilidade que transforma

Ao longo do ano, fortalecemos nossos canais institucionais e ampliamos nossa presença digital.

### DESTAQUES DE COMUNICAÇÃO

- **+25,4%** de crescimento no LinkedIn
- **+39,6%** de crescimento no Instagram
- **254 mil** contas alcançadas no Instagram ao longo do ano

### PRINCIPAIS CAMPANHAS

- Chamada para o Mapeamento pelas Juventudes 2025
- Lançamento Mapeamento pelas Juventudes na Semana das Juventudes
- Doação de Imposto de Renda de Pessoa Física
- Vídeos, e-book e landing page sobre os 20 anos do Programa Escolaiá



*Comunicar impacto também é ampliar oportunidades. Quando uma causa ganha visibilidade, ela mobiliza novas conexões para que mais jovens possam acreditar no futuro.”*

### JÚLIA TAVARES

Gerente de Comunicação

## IMPACTO INSTITUCIONAL

# Objetivos de Desenvolvimento Sustentável da ONU

Nossas iniciativas contribuem para superar os principais desafios de desenvolvimento enfrentados por pessoas no Brasil e no mundo. Essas ações se concretizam alinhadas à Agenda 2030 das Nações Unidas para o Desenvolvimento Sustentável.





Nossa  
**história**

A Fundação Otacílio Coser nasceu em 1999, em Vitória (ES), com o propósito de transformar responsabilidade social em ação estruturada e duradoura.

Desde a origem, atuamos acompanhando as transformações da sociedade e buscando ampliar o impacto da nossa atuação.

Ao longo dos anos, construímos uma trajetória marcada por **visão de futuro, compromisso público e capacidade de adaptação** para responder de forma cada vez mais estratégica aos desafios sociais do país.

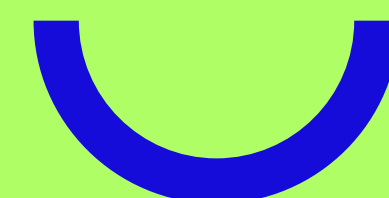
# Nosso fundador

Empreendedor desde os 22 anos e fundador do Grupo Coimex, Otacílio Coser construiu sua atuação com a convicção de que o verdadeiro progresso do país só se consolida quando gera igualdade de oportunidades.

Reconhecido por sua capacidade de construir negócios sólidos e por seu olhar de longo prazo, transformou sua visão de mercado em uma missão social: contribuir ativamente para o desenvolvimento da sociedade por meio de ações estruturadas e duradouras.

Esse posicionamento levou à criação da Fundação Otacílio Coser, pioneira no campo do investimento social privado no Espírito Santo e no Brasil, conectando a Fundação a redes relevantes como o GIFE, a RedAmérica e outras iniciativas colaborativas.

Esse legado se traduz em um princípio que continua orientando a atuação da Fundação: **gerar prosperidade compartilhada, ampliando oportunidades para as novas gerações.**



## NOSSA HISTÓRIA

# Marcos recentes



## 2022

Iniciamos um processo de reflexão estratégica sobre o propósito institucional, com foco na geração de conexões e oportunidades para juventudes em situação de vulnerabilidade social, da educação básica ao mundo do trabalho.

## 2024

Lançamos a nova missão e identidade visual da Fundação e do Programa Escolaí, refletindo esse novo ciclo com mais nitidez, vibração e proximidade com as juventudes.

## Hoje

Consolidamos esse posicionamento por meio do fortalecimento de parcerias, da ampliação do diálogo com diferentes atores sociais e do desenvolvimento de iniciativas voltadas às juventudes.

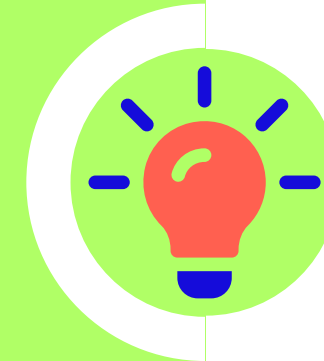
## NOSSA HISTÓRIA

# O que nos move



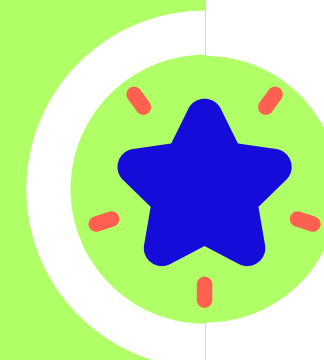
## Missão

Articular diferentes atores da sociedade para ampliar o acesso das juventudes a oportunidades, da educação básica ao mundo do trabalho.



## Visão

Contribuir para um Brasil mais justo e próspero, com mais e melhores oportunidades para as novas gerações.



## Valores

- Comprometimento
- Cuidado
- Excelência
- Colaboração
- Autonomia
- Integridade



## NOSSA HISTÓRIA

# Honrar a história para construir o futuro

Ao assumir a Superintendência da Fundação Otacílio Coser, em 2025, encontrei uma instituição sólida, com propósito bem definido e pronta para dar novos passos.

Reconheci ainda a força de uma atuação já construída nas escolas públicas, por meio de parcerias consistentes com redes municipais e estaduais de educação. Trata-se de um espaço valioso e estratégico, conquistado com confiança, excelência e continuidade ao longo do tempo.

O ano de 2025 foi marcante para o Programa Escolaí, que celebrou 20 anos vivenciando um novo momento metodológico, mais estruturado e alinhado aos desafios atuais das juventudes. Iniciamos ainda uma frente decisiva de monitoramento e avaliação, que permitirá

mensurar resultados com mais profundidade e fortalecer evidências sobre o impacto social gerado pelo programa.

Acreditamos no impacto coletivo e na colaboração. O futuro da Fundação será pautado por alianças estratégicas capazes de somar expertise, ampliar alcance, fortalecer a comunicação e gerar investimentos.

Em 2026, fortaleceremos parcerias com organizações que compartilham valores e visão de impacto, ampliando oportunidades para mais jovens em diferentes territórios do país.

Seguimos em constante evolução para articular e mobilizar a sociedade, fortalecer e ampliar as oportunidades para as juventudes e contribuir para um Brasil melhor e mais justo para todos.



**ANA FLÁVIA  
GOMES DE SÁ**

Superintendente



Nosso desafio

Até 2024, o Brasil contava com cerca de **49 milhões de pessoas entre 15 e 29 anos**, uma das maiores gerações jovens da sua história recente ([GIFE, 2024](#)).

Esse cenário fez parte de um período conhecido como **bônus demográfico**, quando há maior proporção de pessoas em idade produtiva, criando condições favoráveis para o desenvolvimento do país.

Esse ciclo atingiu seu auge entre 2015 e 2020, reduzindo de forma progressiva e se encerrando na próxima década, quando a população em idade ativa passará a diminuir em termos absolutos.

**A geração de jovens que atendemos hoje representa, na prática, a última grande chance de aproveitar o bônus demográfico brasileiro.**

## Potencial ainda limitado por desigualdades

Apesar de seu potencial, essa geração enfrenta barreiras estruturais importantes de acesso à educação, ao trabalho e à construção de autonomia.

Os principais desafios são:

- permanência e conclusão da trajetória escolar com qualidade, pertencimento e perspectivas reais de futuro, ainda marcadas por desigualdades de raça e gênero;
- condições econômicas e sociais para que os jovens permaneçam estudando, especialmente mulheres e negros que enfrentam as maiores barreiras;
- e desigualdades no mundo do trabalho, muitas vezes com jornadas profissionais que iniciam de forma precoce e sem oportunidades compatíveis com o potencial dessa geração.

# Raio-x dos jovens brasileiros



## Permanência escolar e vulnerabilidade social

**36,6%** dos jovens de 15 a 29 anos estão matriculados na escola

**4 em cada 10** concluíram o ensino médio na idade correta

Cerca de **25%** dos jovens brasileiros vivem em situação de pobreza



## Trajетórias interrompidas

**8,9 milhões** de jovens saíram da escola sem concluir a Educação Básica

**7 em cada 10** deixaram os estudos antes de concluir o Ensino Médio

**42%** saíram porque precisaram trabalhar

**23,4%** das mulheres deixaram a escola por motivos de gravidez

**70%** são jovens negros



## Transição para a vida adulta

Quase **10 milhões** de jovens de 15 a 29 anos estavam sem escola e sem trabalho

Mais de **7 milhões** eram negros

Mais de **5 milhões** trabalhavam sem concluir a Educação Básica



Nossas  
**iniciativas**

Diante do atual contexto das juventudes brasileiras, investir neste público é estratégico para o presente e para o futuro do país.

Precisamos reconhecer os jovens como protagonistas e garantir condições para que eles tenham autonomia ao construir suas trajetórias.

Por isso, em consonância com o assessoramento e a defesa e garantia de direitos, atuamos em duas frentes complementares:

- apoiar jovens
- fortalecer organizações que também atuam por eles

Essa visão integrada se materializa por meio de nossas duas principais iniciativas:

## **Programa Escolaí e Mapeamento pelas Juventudes**

Nossas iniciativas são resultado do trabalho coletivo e da articulação de uma ampla rede de parcerias.

## NOSSAS INICIATIVAS

# Programa Escolai

20 anos de atuação e transformação

Desde 2005, o Programa Escolai transforma o ambiente escolar em espaço de pertencimento, protagonismo e construção de futuro.

Realizado em parceria com secretarias estaduais e municipais de educação, o **programa apoia escolas públicas no estímulo aos sonhos e no desenvolvimento do projeto de vida de seus estudantes.** Para isso, fortalece habilidades essenciais para

a vida, para a continuidade dos estudos e para a entrada no mundo do trabalho, como autoconhecimento, comunicação, planejamento e pensamento crítico.

Em 2025, o Escolai celebrou 20 anos de trajetória em um ciclo marcado pela campanha comemorativa, pela ampliação da presença em redes públicas de ensino e pelo maior índice de satisfação da sua história.



## Alcance acumulado 2019-2025

- 218.336 estudantes
- 251 escolas
- 13 municípios
- 4 estados

20 ANOS ESCOLAI

# Onde o Escolaiá esteve em 2025

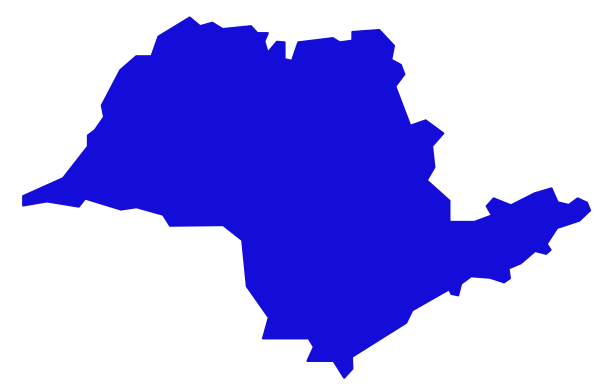
**106** escolas inscritas

**93** escolas participantes

**50.656** estudantes engajados

**8** municípios em **3** estados

## Presença territorial



**São Paulo**  
32 escolas



**Rio de Janeiro**  
55 escolas



**Espírito Santo**  
19 escolas

## Redes parceiras

Secretaria da Educação do Estado de São Paulo

- Unidade Regional de Ensino Sul 3
- Unidade Regional de Ensino Leste 2
- Unidade Regional de Ensino Leste 3
- Unidade Regional de Ensino de São Bernardo do Campo
- Unidade Regional de Ensino de Diadema
- Unidade Regional de Ensino de Carapicuíba

Secretaria Municipal de Educação de Vitória

Secretaria Municipal de Educação de Guarapari

Secretaria Municipal de Educação do Rio de Janeiro



Unimos forças  
com as escolas  
para potencializar  
o desenvolvimento  
de jovens e seus  
projetos de vida.

## Habilidades que transformam a vida dentro e fora da escola

O Programa Escolai utiliza uma metodologia de gincana interescolar colaborativa, que mobiliza estudantes, que mobiliza jovens, famílias, educadores e comunidade ao longo do ano.



## Como funciona

- realização de missões ao longo do ciclo
- participação de estudantes, professores e comunidade educativa
- integração com o contexto da escola pública

## Desenvolvimento do projeto de vida

As atividades são organizadas a partir de três dimensões:

- pessoal
- social
- acadêmica e profissional

Essas dimensões orientam as experiências propostas aos estudantes ao longo do programa.

## O que as missões estimulam

- reflexões sobre si e sobre o futuro
- convivência e atuação em grupo
- construção de perspectivas de trajetória

## Conexão com a escola e o futuro

- fortalecimento do vínculo com a escola
- desenvolvimento de habilidades alinhadas à Base Nacional Comum Curricular
- aproximação com o mundo do trabalho

# Missão dada, missão cumprida

Foram 272 missões diferentes realizadas pelas escolas participantes do Escolaiá. Confira alguns destaques:



## Arte tomou conta das missões

Dança, teatro, música e artes visuais apareceram em quase todas as missões, independente da região

## Instagram virou diário de bordo

A rede social foi a ferramenta mais usada para registrar, divulgar e engajar

## Famílias entraram em cena

Pais e responsáveis participaram ativamente, especialmente no Varal dos Sonhos

## Cultura afro-indígena ganhou protagonismo

Valorizar origens virou ação concreta, com oficinas, saraus, murais e mostras culturais

## E mais!

20 estudantes de 6 escolas públicas do ABC Paulista realizaram visita à Tegma Gestão Logística, mantenedora da Fundação Otacílio Coser há 21 anos.

Os jovens tiveram contato com o dia a dia de uma grande empresa e conversaram com três colaboradores que entraram na companhia por meio dos programas de estágio e Jovem Aprendiz.

A experiência fortalece a conexão entre escola e mundo do trabalho, aproximando jovens de trajetórias concretas de carreira.

[Veja como foi! ↗](#)



*O Escolaí criou oportunidades para que eu me expressasse. Descobri que minha voz podia ocupar espaços e inspirar outras pessoas. Ter oportunidades muda a forma como a gente se vê e o que imagina para o futuro.”*

**GUILHERME OLIVEIRA, 15 ANOS**

Guardião da Juventude, Espírito Santo





## Voluntariado Escolaiá

O Escolaiá também contou com o apoio de profissionais voluntários na avaliação das missões realizadas pelas escolas. **Cada voluntário foi convidado a avaliar quatro missões realizadas por estudantes em até seis escolas do programa**, com participação em reuniões online e dedicação à etapa de avaliação.

Além de contribuir para o acompanhamento do programa, a experiência aproxima profissionais dos bastidores de uma iniciativa com 20 anos de trajetória e fortalece a conexão entre escola pública e causas sociais.



*É uma alegria acompanhar a cada ano a expansão dessa rede de profissionais voluntários que somam à nossa missão com tanta dedicação, entusiasmo e competência.”*

**ANA PAULA CARVALHO**  
Coordenadora de Projetos

# Resultado percebido

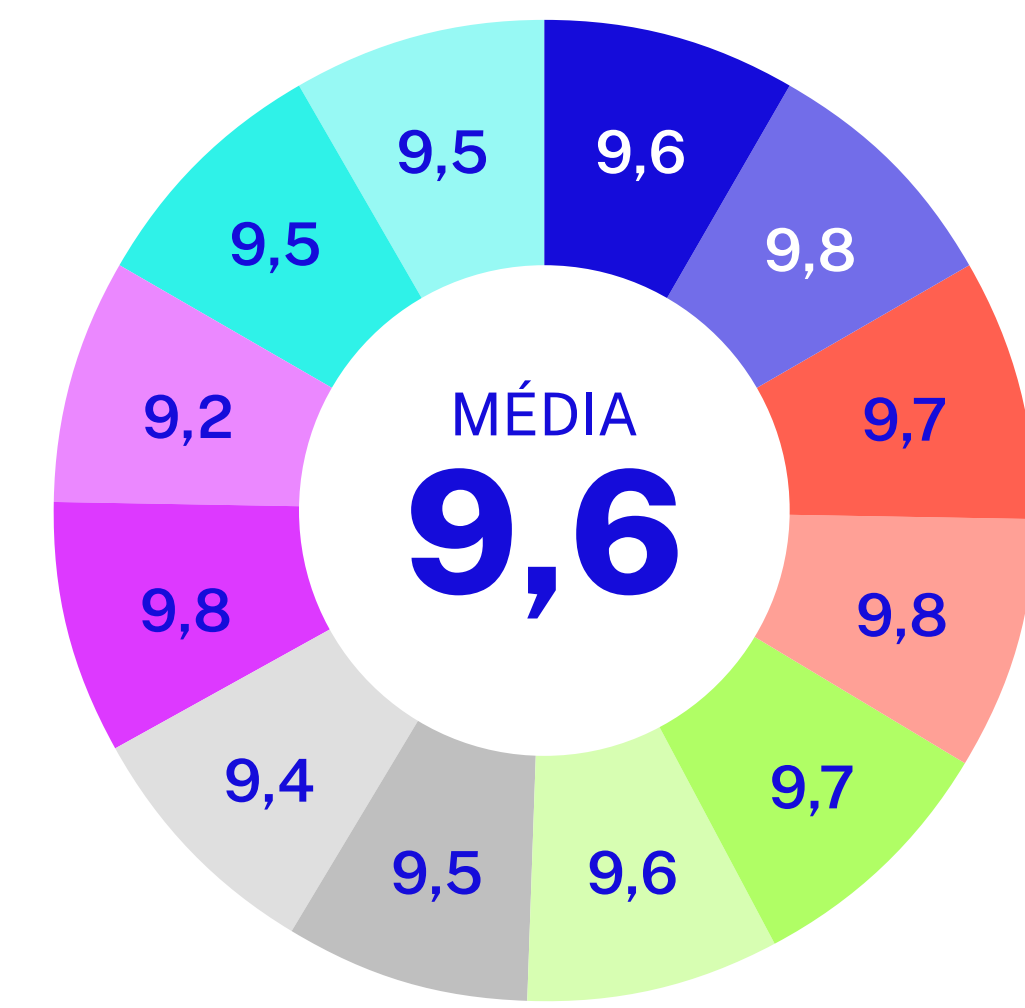
O programa Escolaí teve o maior índice de satisfação da história do programa na percepção dos educadores.

**Índice de satisfação\*: 9,6**

\*A avaliação considera dimensões importantes da experiência do Escolaí, como atendimento, comunicação, conteúdo, plataforma, organização e eventos.



## COMPOSIÇÃO DO ÍNDICE



- Plataforma
- Atendimento
- Comunicação
- Documentação
- Conteúdo
- Organização
- Premiação
- Probabilidade Renovação
- Probabilidade Indicação
- Oficinas de Comunicação e Mobilização
- Eventos Abertura
- Evento encerramento

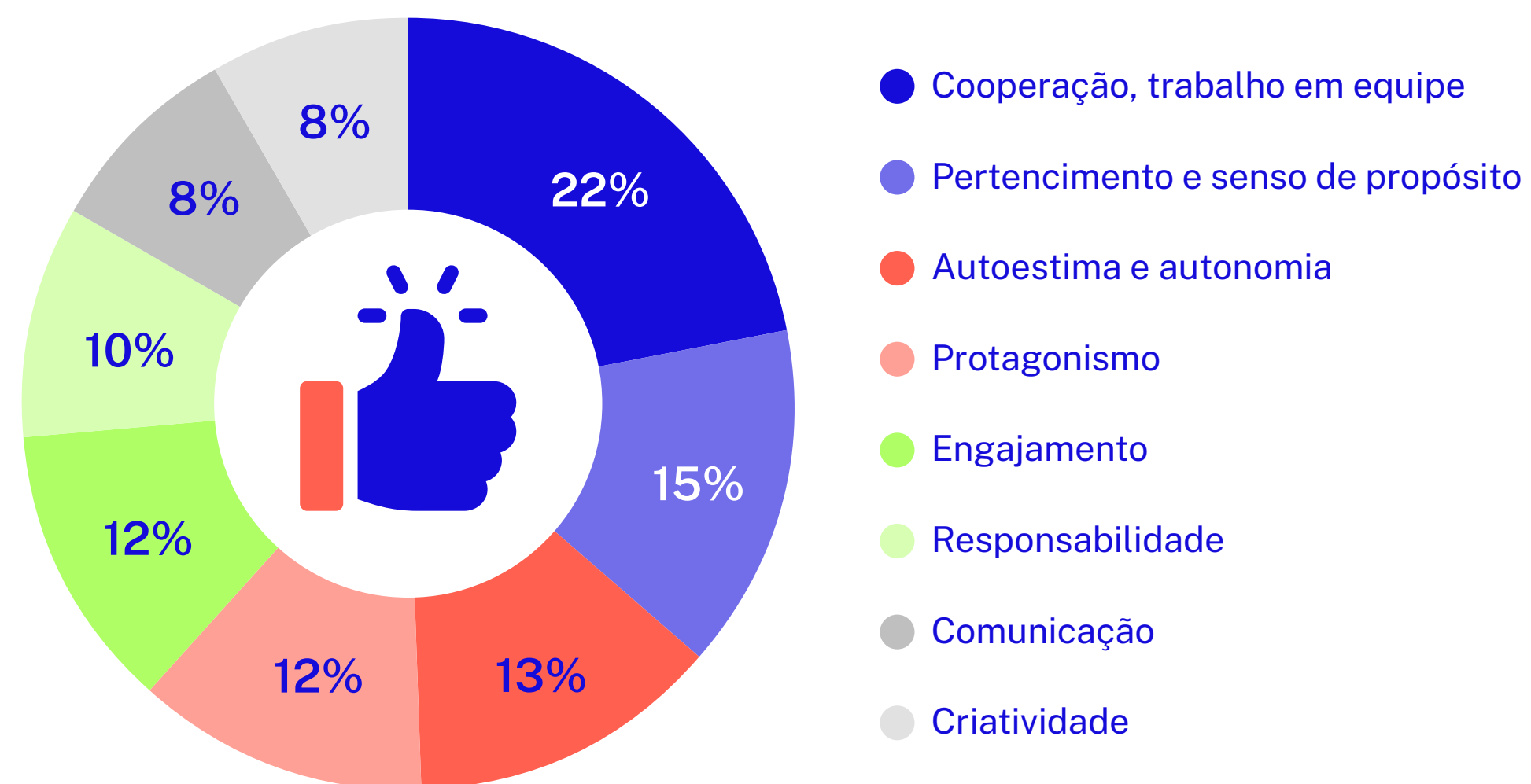
## Principais transformações

### 98% dos educadores perceberam mudanças positivas nos estudantes

Entre as principais, se destacam:

- cooperação e trabalho em equipe
- pertencimento e senso de propósito
- autoestima e autonomia
- engajamento
- protagonismo

#### PRINCIPAIS MUDANÇAS PERCEBIDAS



*O projeto Escolaí me ajudou a ter mais confiança, me soltar mais, perder a timidez e deixar a vergonha de lado. Tive que aprender a me comunicar com as pessoas. Entendi que minha voz tinha força entre os colegas.”*

**STHER DE OLIVEIRA, 15 ANOS**

Guardiã da Juventude, Rio de Janeiro



*Este ano apresentamos novidades relevantes para as missões do programa. Entre os destaques, tivemos as propostas centradas no letramento racial afro-indígena, tão necessário para a evolução da nossa sociedade, realizadas em parceria com o Fundo Agbara.”*

## CASSIANE LANZONI

Gerente de Programas

# Top Nacional 2025

## Escolas que inspiram o Brasil

Ao final de cada ciclo, o Escolaí reconhece as escolas que mais se destacaram em mobilização, engajamento e execução das missões.

Em 2025, foram 30 escolas premiadas:

- 14 no Rio de Janeiro
- 8 em São Paulo
- 8 no Espírito Santo

Pela primeira vez, o Escolaí registrou **empate técnico\*** no principal reconhecimento nacional e contou com duas escolas vencedoras:

- GET Belmiro Medeiros
- GET Dunshee de Abranches

\*Os critérios de desempate previstos no regulamento não foram suficientes para diferenciar os resultados, evidenciando o alto nível de mobilização, engajamento e execução das missões.

Esse reconhecimento representa:

- mobilização consistente de estudantes
- protagonismo juvenil em alta escala
- participação ativa da comunidade escolar
- excelência na execução das missões
- constância ao longo do ano letivo



Guardiãs Educadoras recebem o prêmio Top Nacional

# O sonho que desperta

## Campanha especial de 20 anos

Para celebrar duas décadas de trajetória, o Programa Escolaiá ganhou um selo comemorativo e deu início a uma nova campanha. “O sonho que desperta” foi criada para valorizar estudantes, educadores, gestores públicos, escolas e parceiros que ajudaram a construir essa história, reunindo histórias de transformação de dez jovens participantes e ampliando a visibilidade do programa.



## Principais entregas

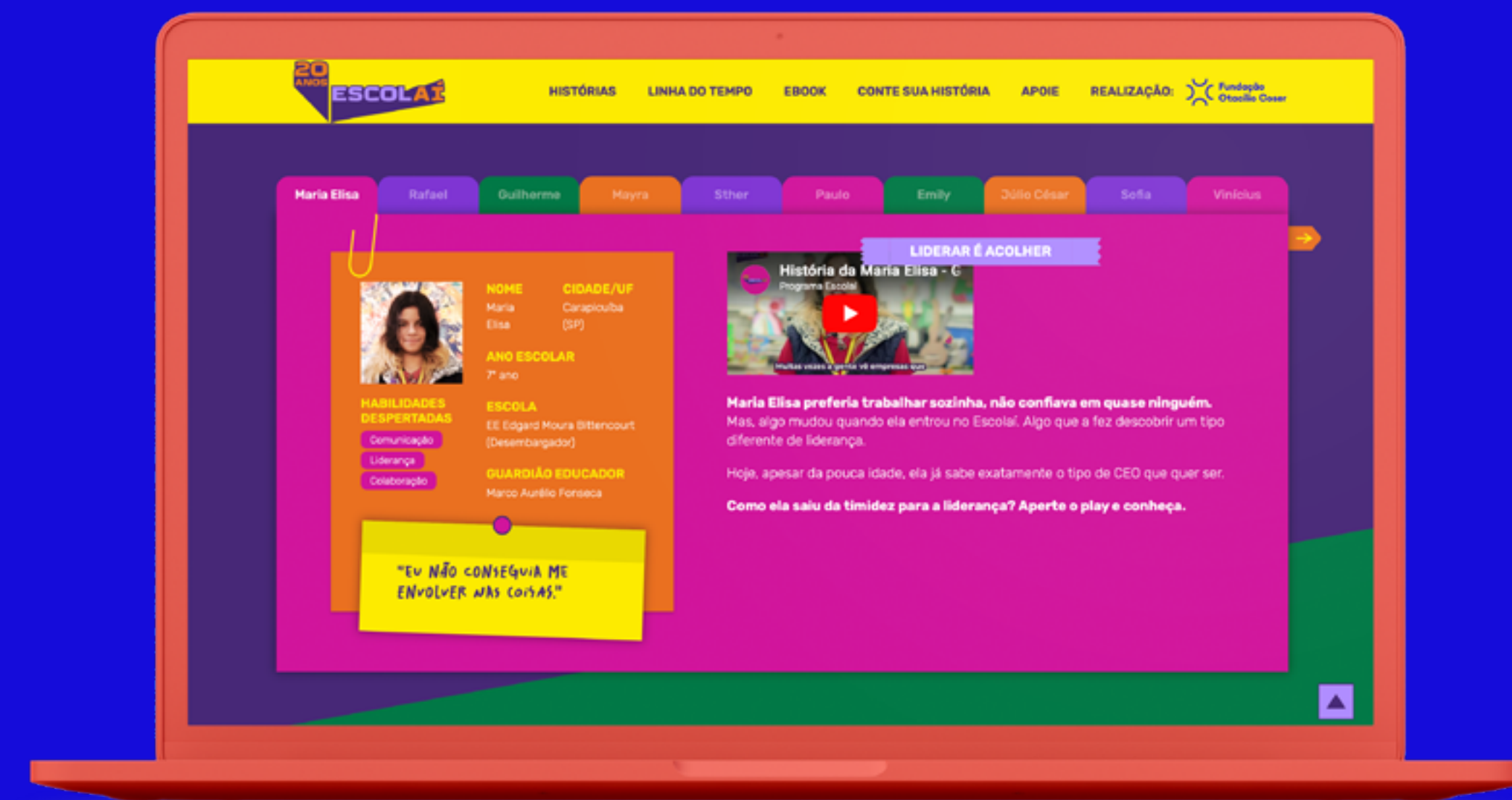
- E-book “**O sonho que desperta**”
- **Dez vídeos depoimentos** de estudantes
- **Landing page** especial
- **Conteúdos digitais** de engajamento



Baixe o e-book! ↗

## Bastidores da produção

- **9** escolas visitadas
- **3** estados percorridos
- **+3.000 km** de deslocamentos
- **9 horas** de vídeos gravados
- **+7 horas** de entrevistas



Acesse a landing page ↗

## O futuro pela frente

Celebrar 20 anos do Escolaí é reconhecer uma trajetória construída com escolas públicas, educadores, estudantes e parceiros.

Em 2025, a Fundação iniciou a construção do **plano estratégico 2026-2029** e de um **plano de monitoramento e avaliação**, com consultoria do IDIS (Instituto para o Desenvolvimento do Investimento Social).

### Prioridades futuras

- ampliar impacto territorial com qualidade
- fortalecer evidências e mensurar resultados
- aprofundar conexão com mundo do trabalho
- expandir parcerias públicas e privadas
- seguir atualizando metodologia para novas juventudes



*Teve uma oficina que a gente tinha que falar sobre nossa visão do futuro, aquilo que a gente quer seguir. Lembro que, no meu projeto de vida, coloquei que eu queria seguir na área de tecnologia. Na época eu não tinha muita noção, fui aprendendo com os professores e foi o pontapé inicial para eu virar o que virei hoje, com as habilidades que tenho.”*

**RAFAEL MELLO, 20 ANOS**

Guardião da Juventude, São Paulo

## NOSSAS INICIATIVAS

# Mapeamento pelas Juventudes

A iniciativa identifica, conecta e dá visibilidade a organizações dedicadas à geração de oportunidades para jovens em situação de vulnerabilidade social.

Em 2025, a Fundação Otacílio Coser realizou a 2ª edição do Mapeamento, reunindo dados sobre perfis, territórios, áreas de atuação e públicos atendidos por organizações de todo o país.

Ao organizar informações antes dispersas, a ferramenta fortalece redes, estimula parcerias e apoia decisões mais estratégicas no campo das juventudes. A iniciativa se consolida como uma plataforma de conhecimento e articulação para quem atua, investe ou constrói soluções voltadas aos jovens brasileiros.





Quando as  
juventudes têm  
oportunidades,  
toda a realidade  
de um país é  
transformada.

## Destques da 2ª edição

**138**

organizações participantes

**50%**

de crescimento em relação à edição anterior (2023)

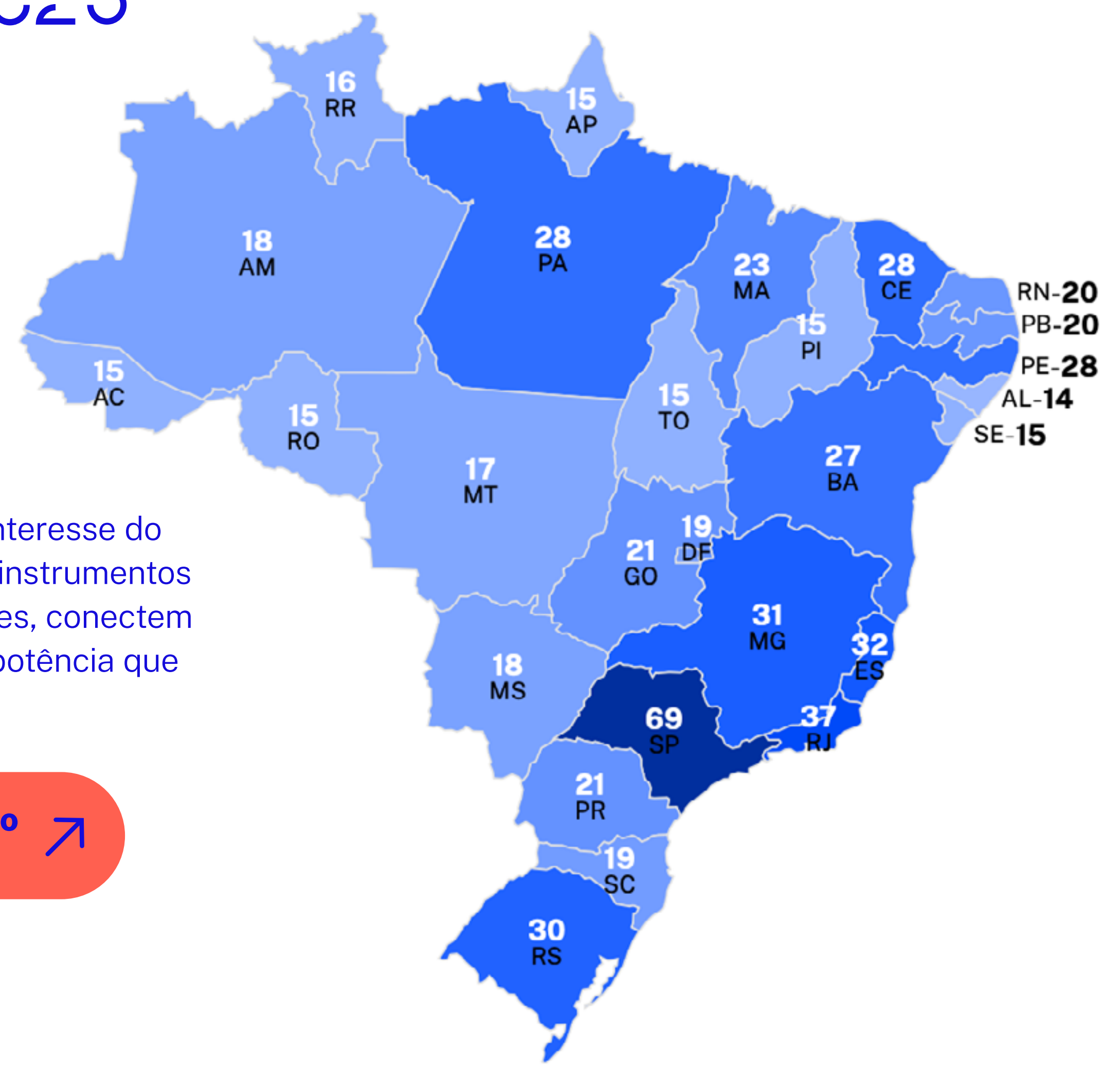
**27**

estados representados (presença nacional e diversidade territorial)

**+1 milhão**

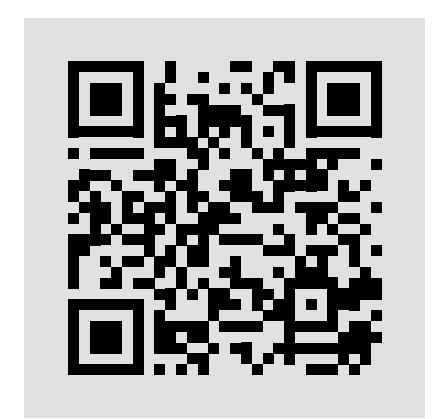
de jovens alcançados (somando o impacto das organizações participantes)

## MAPEAMENTO PELAS JUVENTUDES 2025



O crescimento mostra o interesse do setor e a necessidade de instrumentos que organizem informações, conectem atores e tornem visível a potência que já existe nos territórios.

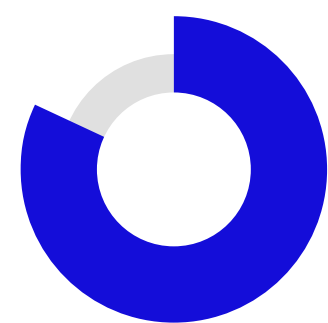
**Confira o mapeamento na íntegra!** 



O levantamento revelou um ecossistema com forte presença de organizações de base e atuação direta nos territórios.

Essa capacidade de conexão fortalece a incidência pública, a troca de conhecimento, aprendizados e a construção de soluções mais sustentáveis.

## Perfil das organizações participantes



**82%**

são associações, ONGs, organizações comunitárias e de base



**72%**

participam de redes da sociedade civil ou conselhos de direitos

Há forte presença em conselhos municipais ligados à assistência social e aos direitos da criança e do adolescente.

## Públicos atendidos



**93%**

atendem jovens de 15 a 19 anos



**74%**

atendem jovens de 20 a 24 anos



**60%**

atendem públicos específicos, com destaque para:

- jovens em vulnerabilidade econômica
- estudantes de escolas públicas
- meninas e mulheres
- população negra
- jovens sem escola e sem trabalho
- pessoas com deficiência

## Principais áreas de atuação

- Capacitação e treinamento
- Cultura, esporte e lazer
- Empregabilidade
- Empreendedorismo
- Desenvolvimento de liderança
- Educação básica e técnica

## Dados que viram conexão

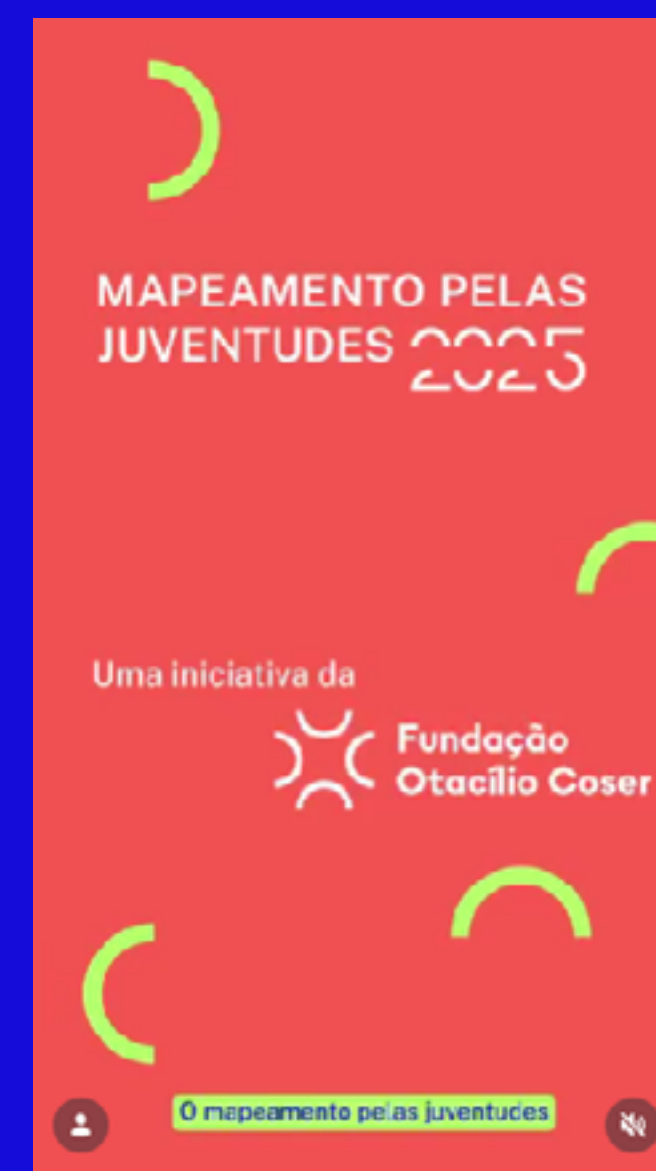
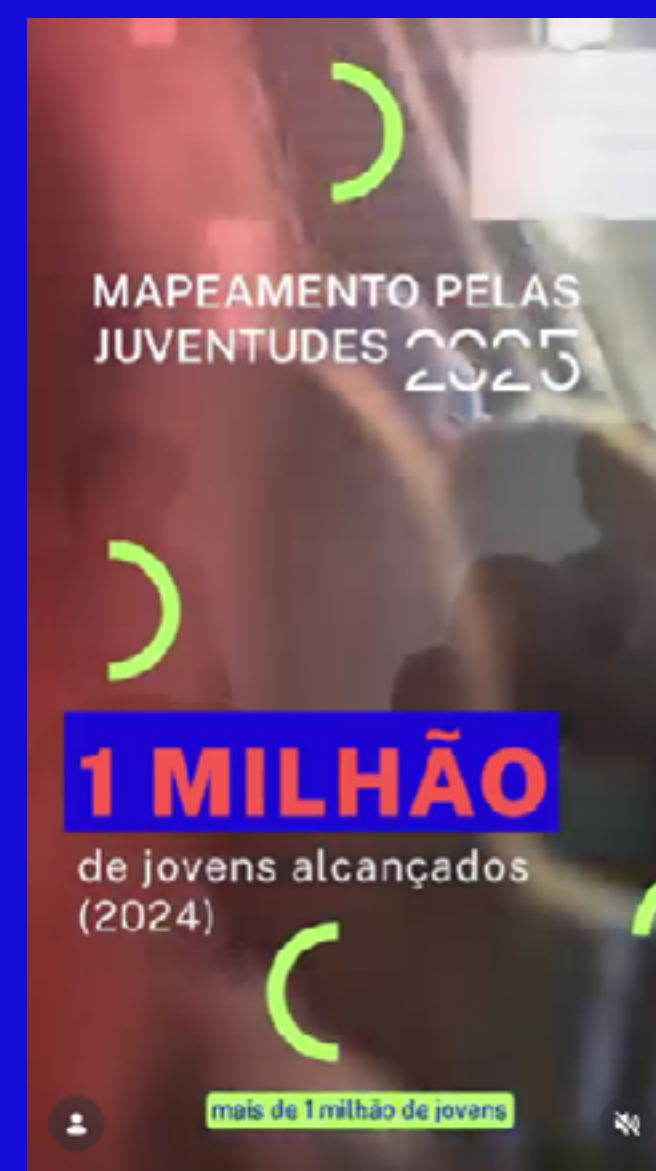
Para a Fundação, o Mapeamento é uma ferramenta de assessoramento ao campo social, capaz de gerar inteligência, visibilidade e articulação para quem atua com juventudes.

Em agosto, no Dia Internacional da Juventude, a Fundação realizou uma live de lançamento com participação de Ana Flávia Gomes de Sá

(Fundação Otacílio Coser), Pedro Bocca (GIFE), Cristiana Velloso (Catalyst Now), Marcelo Bentes (Fundação Roberto Marinho), Jonathan Sales (United Way Brasil – Juventudes Potentes) e Aldrin Barros (Instituto Cojovem), fortalecendo o diálogo sobre colaboração em rede e oportunidades para as juventudes.

A mobilização também contou com campanha digital nas redes sociais:

- **3** vídeos publicados
- **2.994** visualizações dos vídeos
- **59.825** contas alcançadas no Instagram
- série de conteúdos de valorização das organizações participantes



Assista à live de lançamento



Confira os vídeos da campanha



## Plataforma na prática

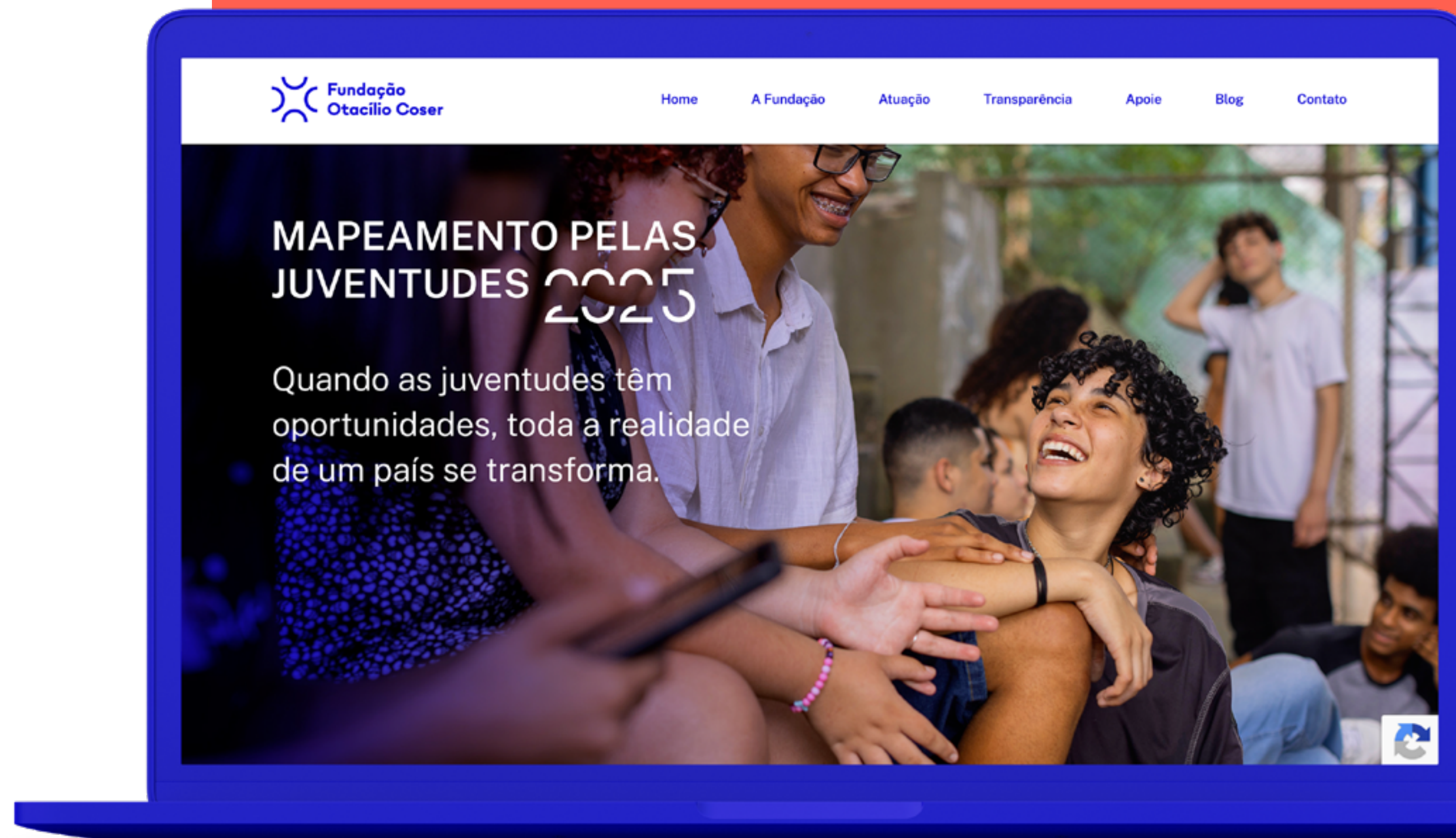
O Mapeamento já demonstra seu potencial de uso prático por organizações e redes parceiras, apoiando conexões, articulações e decisões mais estratégicas no campo das juventudes.

Um exemplo foi a United Way Brasil, que utilizou dados e referências do levantamento para apoiar articulações relacionadas à COP Belém, ampliando conexões com iniciativas voltadas às juventudes e ao desenvolvimento territorial.

Essas experiências reforçam um princípio central do projeto: desafios complexos exigem respostas colaborativas e articuladas em rede.

Nos próximos ciclos, a perspectiva é fortalecer ainda mais a iniciativa por meio de:

- novas parcerias institucionais
- ampliação do alcance nacional
- evolução contínua da plataforma digital
- produção recorrente de dados relevantes ao setor
- estímulo a comunidades de aprendizagem e colaboração



## Parceiros da 2ª edição

Apoio:



Apoio de divulgação:



*Parabéns pelo trabalho de grande importância. O resultado ficou muito interessante e com navegação simples e intuitiva.”*

**ADRIANA VASONE FERRAZOLI**

Fundação lochpe



*A atuação em rede permite combinar diferentes saberes e recursos, ampliando o alcance e a capacidade de mobilização.”*

**CRISTIANA VELLOSO**

Catalyst Now



*A maior parte das organizações que fazem parte do desenvolvimento dos jovens está nos territórios e nasce, quase sempre, de lideranças comunitárias.”*

**JONATHAN SALES**

Juventudes Potentes



*Parabéns pela iniciativa de nos conectarmos! É mais do que certo estarmos unidos pelo respeito e estruturação dos jovens que são, sim, nosso futuro como comunidade/civilização...”*

**GUILHERME CHIOSSI**

Lar Anália Franco

A woman with long, dark, wavy hair and glasses is smiling and looking to her right. She is wearing a bright red sweater. The background is a blurred outdoor setting with greenery and a building. The right side of the image has a blue gradient overlay. There are four decorative arcs: two green ones in the upper left and upper right, and two orange ones in the lower left and lower right.

**Transparência**

A transparência é um valor estruturante do nosso trabalho e orienta a forma como conduzimos recursos, processos e decisões institucionais.

Em 2025, seguimos fortalecendo práticas de governança, controle financeiro e responsabilidade administrativa, assegurando que cada investimento esteja conectado ao propósito institucional e à geração de impacto social.

A prestação de contas periódica, o acompanhamento financeiro e a governança institucional reforçam nosso compromisso com integridade e responsabilidade.



*Cuidar dos recursos com responsabilidade é também cuidar da continuidade e da credibilidade da nossa missão. A transparência está presente na forma como conduzimos decisões, gerimos recursos e acompanhamos o impacto gerado pelas nossas iniciativas.”*

**RENATA PASSAMANI**

Assistente Administrativo Financeiro

## BALANÇO PATRIMONIAL ATIVO

	2025	2024
<b>CIRCULANTE</b>		
• Caixa e equivalentes de caixa	1.519.377	1.041.648
• Impostos a recuperar	17.266	4.549
• Adiantamentos a fornecedores e de clientes	4.332	-
• Adiantamentos de Férias	13.707	-
<b>Total do ativo circulante</b>	<b>1.554.682</b>	<b>1.046.197</b>
<b>NÃO CIRCULANTE</b>		
• Títulos e valores mobiliários	418.653	354.383
• Imobilizado	3.680	8.371
• Intangível	1.400	1.400
<b>Total do ativo não circulante</b>	<b>423.733</b>	<b>364.154</b>
<b>TOTAL DO ATIVO</b>	<b>1.978.415</b>	<b>1.410.351</b>

## BALANÇO PATRIMONIAL PASSIVO

	2025	2024
<b>CIRCULANTE</b>		
• Fornecedores	80.893	79.955
• Salários e encargos sociais	118.839	120.149
<b>Total do passivo circulante</b>	<b>199.732</b>	<b>200.104</b>
<b>PATRIMÔNIO SOCIAL</b>		
• Patrimônio social	170.000	170.000
• Reservas de patrimônio	500	500
• Superávit acumulado	1.608.183	1.039.747
<b>Total do patrimônio líquido</b>	<b>1.778.683</b>	<b>1.210.247</b>
<b>TOTAL DO PASSIVO</b>	<b>1.978.415</b>	<b>1.410.351</b>

## DEMONSTRAÇÃO DO RESULTADO (DRE)

	2025	2024
<b>RECEITAS LÍQUIDAS OPERACIONAIS</b>		
• Doações	3.027.511	2.410.110
• Receita líquida financeira	228.721	80.102
• Serviços voluntários - Escolaiá	44.200	29.247
<b>Total</b>	<b>3.300.432</b>	<b>2.519.459</b>
<b>DESPESAS OPERACIONAIS</b>		
• Projetos sociais - Escolaiá	(981.111)	(403.835)
• Serviços voluntários - Escolaiá	(44.200)	(29.247)
• Pessoal	(1.451.888)	(1.377.601)
• Administrativas e gerais	(245.679)	(540.782)
• Tributárias	(10.836)	(25.432)
• Outras (despesas) receitas operacionais líquidas	4.567	(6.871)
<b>Total</b>	<b>(2.729.147)</b>	<b>(2.383.768)</b>
<b>DESPESAS FINANCEIRAS</b>	<b>(2.849)</b>	<b>(3.011)</b>
<b>SUPERÁVIT DO EXERCÍCIO</b>	<b>568.436</b>	<b>132.680</b>





# Governança

Por trás de cada iniciativa, parceria e resultado alcançado, existe uma equipe de pessoas comprometidas e dispostas a co-criar soluções capazes de mudar a realidade das juventudes brasileiras.

Acreditamos que governança também significa reunir competências diversas, fortalecer relações de confiança e atuar com responsabilidade compartilhada.



## Time executivo e administrativo

**Ana Flávia Gomes de Sá**

Superintendente

**Cassiane Lanzoni**

Gerente de Programas

**Júlia Tavares**

Gerente de Comunicação

**Ana Paula Carvalho**

Coordenadora de Projetos

**Gabriela Torres**

Coordenadora de Relações Institucionais

**Renata Passamani**

Assistente Administrativo Financeiro

## Conselhos

Nossa atuação é apoiada por instâncias de governança que contribuem para decisões responsáveis, continuidade institucional e alinhamento estratégico.

### CONSELHO CURADOR

Responsável por acompanhar o direcionamento institucional, as prioridades estratégicas e a sustentabilidade da Fundação.

**Bernadette Coser de Orem**  
Presidente do Conselho

**Rachel Coser**  
Vice-presidente do Conselho

**Caterina Coser**  
3º geração da família Coser

**Jurema Aguiar**  
Fundadora da Fermento

**Orlando Machado**  
CEO CoimexPar

**Nivaldo Tuba**  
CEO Tegma

**Rafael Gioielli**  
Diretor E&S na MOMBAK

### CONSELHO FISCAL

Responsável por apoiar o acompanhamento financeiro, os controles e a integridade da gestão.

**Ramón Perez**  
CFO Tegma

**Francis Augusto Silva**  
CFO Mycon

**Marcio Ferreira**  
Membro de Conselhos Consultivos



*Contribuir para o crescimento e a expansão do legado do meu avô é motivo de grande orgulho. Acompanhar a trajetória da Fundação, que há tantos anos impacta milhares de jovens e amplia seu alcance a cada ano, reforça meu compromisso com esse trabalho. Acredito que temos a responsabilidade de promover a mudança positiva que queremos ver no país, em articulação com diferentes setores e atores da filantropia, pois grandes transformações só acontecem de forma coletiva.”*

**CATERINA COSER**

3ª geração família Coser



*Neste ano, destacamos a evolução do trabalho de transparência da Fundação Otacílio Coser, especialmente por meio da atualização de sua Página de Transparência, que passou a centralizar o acesso a relatórios de atividades, demonstrativos contábeis e estatutos institucionais. A iniciativa representa um importante avanço na consolidação de uma atuação mais aberta, responsável e acessível, fortalecendo a relação de confiança com apoiadores, parceiros e a sociedade em geral.”*

**RAMÓN PEREZ**

CFO Tegma

## GOVERNANÇA

## Parceiros que ampliam impacto

Em 2025, contamos com o apoio de parceiros públicos, privados e sociais que fortaleceram a escala, a capilaridade e a capacidade de realização das nossas iniciativas.

### Programa Escolaí - Escolas participantes

#### ESPÍRITO SANTO

EMEF Adão Benezath  
 EMEF Candida Soares Machado  
 EMEF Celita Bastos Garcia  
 EMEF Constantino José Vieira  
 EMEF Darcy Ribeiro  
 EMEFM Experimental - Ufes  
 EMEF Francisco Araújo  
 EMEFM Galdino Antônio Vieira  
 EMEF João Batista Celestino  
 EMEF Lenir Borlot

EMEF Maria Veloso Calmon  
 EMEF Marieta Escobar  
 EMEF Marinalva Aragão Amorim  
 EMEFM Moacyr Avidos  
 EMEFM Neusa Nunes Gonçalves  
 EMEF Padre Anchieta  
 EMEF Rosa Simões de Almeida  
 EMEF Tancredo de Almeida Neves  
 EMEF Vercenílio da Silva Pascoal Prof.

#### RIO DE JANEIRO

EMEF Andrea Fontes Peixoto  
 EMEF Ari Marques Pontes Prof.  
 EMEF Armando Klabin  
 EMEF Bárbara Seixas de Freitas  
 EMEF Belmiro Medeiros  
 EMEF Brigadeiro Faria Lima  
 EMEIEF Cândido Campos  
 EMEF Carneiro Felipe Prof.  
 EMEF Charles Anderson Weaver  
 EMEF Conjunto Praia da Bandeira  
 EMEF Dom Pedro I  
 EMEF Dorcelina Gomes da Costa  
 EMEF Dunshee de Abranches  
 EMEF Embaixador Araújo Castro

EMEF Escola Amazonas  
 EEEFM Escola Barcelona  
 EMEF Escola Deodoro  
 EEEFM Escola Finlândia  
 EMEF Eulália Rodrigues de Oliveira Vieira Prof.  
 EMEF Félix Miele Venerando  
 EMEF Fernando Rodrigues da Silveira  
 EMEF Francisco Manuel  
 EEEFM General Tasso Fragoso  
 EMEF Geo Nicarágua  
 EEEM GET Ceará  
 EMEF GET Goiás  
 EMEF GET Pará  
 EEEFM Gurgel do Amaral  
 EEEFM Hélio Smidt  
 EMEF Joaquim Nabuco  
 EMEF Jorge Luiz Itaborai de Almeida Prof.  
 EMEFM José de Alencar  
 EMEF Juan Antonio Samaranch  
 EMEF Jurema Peçanha Giraud  
 EM Levy Miranda  
 EMEF Madre Benedita  
 EMEF Manuel Bonfim  
 EMEF Marechal Mascarenhas De Moraes  
 EMEF + EJA Mario Paulo de Brito

EMEF Mestre Diego Braga  
 EMEF Ministro Alcides Carneiro  
 EMEF Ministro Lafayette de Andrada  
 EEEFM Olimpíadas Rio 2016  
 EMEF Orlando Villas Boas  
 EMEF + EJA Pastor Miranda Pinto  
 EMEF Pedro Aleixo  
 EMEF Raja Gabaglia  
 EEEM Reverendo Martin Luther King  
 EMEF São Paulo  
 EMEF Telêmaco Gonçalves Maia  
 EMEF Tenente Antônio João  
 EEEFM Visconde do Rio Branco  
 EEEFM Walter Carlos de Magalhães Fraenkel Prof.  
 EMEF Zélia Braune

## SÃO PAULO

EEEFM Adonias Filho  
 EEEFM Alfredo Burkart Prof.  
 EEEFM Carlos Gomes  
 EEEFM Cícero Barcala Jr.  
 EEEFM Claudia Dutra Viana Prof.  
 EEEFM Diva da Cunha Barra Prof.  
 EMEF Edgard de Moura Bittencourt  
 EMEF Governador Paulo Sarasate

EEEFM Hadla Feres Prof.  
 EEEFM Homero Silva  
 EEEFM Jorge Luis Borges  
 EEEFM José Gonçalves de Andrade Figueira - Dr.  
 EEEFM Luís Dos Santos - Metalúrgico  
 EEEFM Maria Antonieta Ferraz - Bibliotecária  
 EEEFM Maria Trujilo Torloni  
 EEEFM Mathias Octávio Rôxo Nobre - Dr.  
 EEEFM Orígenes Lessa  
 EEEFM Parque Jardim Helena  
 EEEM Sylvia Ramos Esquivel Prof.  
 EEEFM Vera Athayde Pereira

## Voluntários

Alana Rafaela da Silva Teixeira  
 Ana Claudia Freitas de Oliveira  
 Beatriz Sá Guimarães  
 Camila Evangelista da Silva  
 Cassiano Ferreira Simões  
 Cris Martins  
 Elisa Machado de Alvarenga Soares  
 Fabiana de Lima  
 Fernanda Elodia Rossa  
 Gabriele Sampaio Correia

Giuliana Chaves Moreira  
 Itallo Ruan Leite Martins  
 Lucimari Mota  
 Luisa de Lemos Medeiros  
 Luiza Guterres Brettas  
 Maíra Vasconcellos  
 Marcia Rodrigues  
 Marta Santos Caminha  
 Mayra Fernandes de Oliveira Gomes  
 Patricia de Caires Sogayar  
 Priscila Martins Ferreira Silva  
 Rainete Sampaio Correia  
 Raquel Silvia Moreira Gama da Silva  
 Renata de Jesus Araujo  
 Rômulo Ferreira Maia Vieira  
 Sebastiana Maria de Moraes  
 Tacila Aparecida de Sousa  
 Tatiane Olivelra da Silva



## Parceiros institucionais

APF - Associação Paulista de Fundações

Catalyst Now

GIFE - Grupo de Institutos Fundações e Empresas

## Parceiros

Abrace uma Causa

IAMAR - Instituto Alair Martins

IDIS

Fundação Planetário da Cidade do Rio de Janeiro

Fundo Agbara

Kinah

Toca Livros

## Apoiadores de Divulgação do Mapeamento pelas Juventudes

Fundação Roberto Marinho

United Way Brasil - Juventudes Potentes

# Mantenedores institucionais



# Realização do Programa Escolaiá

## Patrocínio



## Realização



## A todas as pessoas que caminham conosco

Cada resultado de 2025 tem muitas mãos e corações envolvidos.

Nosso reconhecimento se estende também a educadores, gestores escolares, voluntários, especialistas, fornecedores, apoiadores e todas as pessoas que contribuíram para que a Fundação seguisse ampliando oportunidades para as juventudes brasileiras.

A vocês, nosso profundo agradecimento.

**Equipe Fundação Otacílio Coser**



## VITÓRIA | ES

Av. N. Sa. dos Navegantes, 675, 6º andar, CEP  
29050-912

## SÃO PAULO | SP

Av. Paulista, 925, 5º andar, CEP: 01311-000

[foco.org.br](http://foco.org.br)



## EXPEDIENTE RELATÓRIO DE ATIVIDADES 2025

Coordenação editorial  
Júlia Tavares

Redação geral  
Francine Estevão - s-lab  
Natália Gonzales - s-lab

Revisão  
Francine Estevão

Aprovação  
Ana Flávia Gomes de Sá

Projeto gráfico e diagramação  
Disarme Grafico

Fotos  
Divulgação/Fundação Otacílio Coser

